

Burmistrz Stęszewa
62-060 Stęszew
ul. Poznańska 11



Stęszew, dnia 14 października 2014r.

Znak. Oś. 6220.14.2013

WZ

p. Szymperki
23.10.14
Jt

DECYZJA o środowiskowych uwarunkowaniach

Na podstawie art. 71 ust. 1, ust. 2 pkt 2, art. 75 ust. 1 pkt 4 i art. 84 ustawy z dnia 3 października 2008r. *o udostępnianiu informacji o środowisku i jego ochronie, udziale społeczeństwa w ochronie środowiska oraz o ocenach oddziaływania na środowisko* (Dz. U. z 2013r., poz. 1235 ze zm.), § 3 ust. 1 pkt 60 rozporządzenia Rady Ministrów z dnia 9 listopada 2010 r. *w sprawie przedsięwzięć mogących znacząco oddziaływać na środowisko* (Dz. U. Nr. 213, poz. 1397 ze zm.) oraz art. 104 ustawy z dnia 14 czerwca 1960 r. *Kodeks postępowania administracyjnego* (Dz. U. z 2013r., poz. 267) po rozpatrzeniu wniosku Wielkopolskiego Zarządu Dróg Wojewódzkich w Poznaniu ul. Wilczak 51, 61-623 Poznań, biorąc pod uwagę opinię Regionalnego Dyrektora Ochrony Środowiska w Poznaniu oraz Państwowego Powiatowego Inspektora Sanitarnego w Poznaniu

orzekam co następuje:

- I. Stwierdzam brak potrzeby przeprowadzania oceny oddziaływania na środowisko dla wnioskowanego przedsięwzięcia.
- II. Charakterystyka przedsięwzięcia stanowi załącznik do niniejszej decyzji.

Uzasadnienie

Dnia 29.10.2013 r. do Burmistrza Gminy Stęszew wpłynął wniosek Wielkopolskiego Zarządu Dróg Wojewódzkich w Poznaniu ul. Wilczak 51, o wydanie decyzji o środowiskowych uwarunkowaniach dla realizacji przedsięwzięcia polegającego na rozbudowie drogi wojewódzkiej nr 306 na odcinku drogi Buk (od obwodnicy) - skrzyżowanie z drogą wojewódzką nr 431 (projektowane rondo)". Projektowane przedsięwzięcie zostało zakwalifikowane zgodnie z § 3 ust.1 pkt 60 rozporządzenia Rady Ministrów z dnia 9 listopada 2010 r. *w sprawie przedsięwzięć mogących znacząco oddziaływać na środowisko* (Dz. U. Nr. 213, poz. 1397 ze zm.), jako przedsięwzięcie mogące potencjalnie znacząco oddziaływać na środowisko, dla którego przeprowadzenie oceny oddziaływania na środowisko ma charakter fakultatywny.

Pismami z dnia 6 listopada oraz 29 listopada znak: Oś. 6220.14.2013 wezwano Inwestora do uzupełnienia braków formalnych - dostarczenie poświadczonyj mapy ewidencyjnej obejmującej przewidywany teren, na którym będzie realizowane przedsięwzięcie oraz obejmującej obszar, na który będzie oddziaływać przedsięwzięcie. Z uwagi na konieczność pozyskania w/w dokumentów z Powiatowego Ośrodka Dokumentacji Geodezyjnej i Kartograficznej w Poznaniu Inwestor wniósł (telefonicznie) o przedłużenie terminu na uzupełnienie braków. Dnia 12.05.2014r. Wielkopolski Zarząd Dróg Wojewódzkich w Poznaniu przedłożył uzupełnienie, czyniąc zadość wezwaniu Burmistrza Stęszewa.

Z analizy karty informacyjnej przedsięwzięcia wynika, że projektowane przedsięwzięcie będzie realizowane na terenie gminy Buk, Stęszew i Mosina. Największa część terenu, na którym ma być realizowana inwestycja znajduje się na obszarze gminy Stęszew (gm. Buk – 3,7 km, gm. Mosina 1,5 km, gm. Stęszew 16,3 km). W związku z powyższym, zgodnie z art. 75 ust. 4 ustawy *o udostępnianiu informacji o środowisku i jego ochronie, udziale społeczeństwa w ochronie środowiska oraz o ocenach oddziaływania na środowisko*, organem właściwy do wydania decyzji o środowiskowych uwarunkowaniach jest Burmistrz Stęszewa w porozumieniu z zainteresowanymi Burmistrzami.

Zgodnie z art. 49 *Kodeksu postępowania administracyjnego*, obwieszczeniem z dnia 19 maja 2014r. znak: Oś.6220.14.2013, Burmistrz Stęszewa zawiadomił strony o wszczęciu postępowania.

Ponadto, pismem z dnia 19 maja 2014r. znak: jw., wystapiono od Burmistrza Gminy Buk oraz Burmistrza Gminy Mosina o zajęcie stanowiska w przedmiotowej sprawie (zgodnie z art. 75 ust. 4 ustawy o udostępnianiu informacji o środowisku i jego ochronie, udziale społeczeństwa w ochronie środowiska oraz o ocenach oddziaływania na środowisko).

Dodatkowo, zgodnie z art. 64 ust. 1 wyżej cyt. ustawy organ prowadzący postępowanie wystąpił do Regionalnego Dyrektora Ochrony Środowiska w Poznaniu oraz Państwowego Powiatowego Inspektora Sanitarnego w Poznaniu o zaopiniowanie obowiązku przeprowadzenia oceny oddziaływania na środowisko dla wnioskowanego przedsięwzięcia.

Organy opiniujące zajęły następujące stanowiska:

- Państwowy Powiatowy Inspektor Sanitarny opinią sanitarną z dn. 2.06.2014r. znak: NS-52/2-91(1)/14 stwierdził potrzebę przeprowadzenia oceny oddziaływania na środowisko dla planowanego przedsięwzięcia.
- Regionalny Dyrektor Ochrony Środowiska postanowieniem z dnia 10.06.2014r. znak: WOO-IV.4240.398.2014.KL.2 wyraził opinię, że dla planowanego przedsięwzięcia istnieje potrzeba przeprowadzenia oceny oddziaływania na środowisko.

Biorąc pod uwagę zapisy karty informacyjnej przedsięwzięcia, z których wynika, że realizacja przedmiotowej inwestycji na skutek zastosowania nowej nawierzchni z mieszanki SMA przyczyni się do zapewnienia płynności ruchu drogowego, zmniejszenia zapylenia oraz hałasu, Burmistrz Stęszewa postanowieniem z dnia 26 czerwca 2014r. znak: jw. odstąpił od konieczności przeprowadzenia oceny oddziaływania na środowisko dla planowanej inwestycji.

Uwzględniając uwarunkowania wymienione w art. 63 ust. 1 ustawy o udostępnianiu informacji o środowisku i jego ochronie, udziale społeczeństwa w ochronie środowiska oraz o ocenach oddziaływania na środowisko organ przeanalizował: rodzaj, skalę i charakter inwestycji, wielkość zajmowanego terenu, zakres robót związanych z realizacją, prawdopodobieństwo, czas trwania, zasięg oddziaływania oraz odwracalność oddziaływania, a także wykorzystywanie zasobów naturalnych, emisje związane z eksploatacją inwestycji, gęstość zaludnienia wokół inwestycji, usytuowanie przedsięwzięcia względem obszarów wymagających specjalnej ochrony ze względu na występowanie gatunków roślin i zwierząt lub ich siedlisk, a także siedlisk przyrodniczych objętych ochroną, w tym obszarów Natura 2000, stwierdzono co następuje:

Planowana inwestycja polegać będzie na rozbudowie drogi wojewódzkiej nr 306 na odcinku o długości ok. 21,5 km. Początek rozbudowywanego odcinka drogi zaplanowano w km 31+946 w m. Buk. Natomiast koniec rozbudowywanego odcinka stanowi skrzyżowanie z drogą wojewódzką nr 431 w m. Dymaczewo Nowe. Nowa trasa o klasie technicznej – G, kategorii ruchu KR4, będzie drogą jednojezdniową, o szerokości jezdni – 6,50 m w przekroju drogowym + poszerzenie na łukach poziomych na odcinku od m. Buk do DK5 oraz 7,00 m w przekroju drogowym + poszerzenie na łukach poziomych na odcinku od DK5 do DW 431. Pobocze gruntowe zaprojektowano o szerokości 1,50 m. W ramach planowanego przedsięwzięcia zaplanowano również budowę chodnika. Trasa zostanie przystosowana do obciążenia 115 kN/oś. Oś projektowanej drogi wojewódzkiej pokrywa się z istniejącym przebiegiem drogi. Zgodnie z treścią karty informacyjnej przedsięwzięcia aktualne natężenie ruchu kołowego kształtuje się w granicach 3776-6533 pojazdów na dobę.

W zasięgu ponadnormatywnego hałasu znajdują się tereny wymagające ochrony akustycznej, określone w rozporządzeniu Ministra Środowiska z dnia 14 czerwca 2007r. w sprawie dopuszczalnych poziomów hałasu w środowisku (Dz. U. z 2014r., poz. 112). Oddziaływanie hałasu z drogi będzie miało charakter ciągły, przy czym, poziom hałasu w ciągu doby będzie się zmieniał. Spodziewać się można także zmian poziomów hałasu w większej skali czasowej (miesiące i lat), związanych ze zmianą warunków eksploatacji. Analiza przedstawionych w karcie informacyjnej przedsięwzięcia danych wykazała, iż zastosowanie planowanych parametrów eksploatacyjnych i technologicznych

Urząd Miejski Gminy
62-060 Stęszew
ul. Poznańska 11

przedsięwzięcia nie spowoduje zwiększenia emisji hałasu, a przyczyni się do poprawy komfortu akustycznego terenu, na którym przewidziana jest realizacja inwestycji. W trakcie eksploatacji przedsięwzięcia przewiduje się co prawda nieznaczne przekroczenia dopuszczalnych poziomów hałasu na terenach położonych wzdłuż rozbudowywanej drogi, spowodowane natężeniami i strukturą ruchu w porze dziennej i nocnej. Przekroczenia te będą jednak znacznie niższe aniżeli w przypadku zaniechania realizacji inwestycji. Uciążliwość akustyczna może wystąpić na etapie realizacji inwestycji i związana będzie z pracami ciężkiego sprzętu budowlanego. Jednak należy wziąć pod uwagę fakt, iż emisje te będą miały charakter miejscowy i okresowy, skoncentrowane wzdłuż trasy inwestycji oraz ustąpią po zakończeniu robót.

Analiza przedstawionej dokumentacji wykazała, iż w wyniku eksploatacji przedmiotowego przedsięwzięcia nie przewiduje się zwiększonej emisji substancji do powietrza związanej ze spalaniem paliw w silnikach pojazdów poruszających się po drodze. Przedstawione w karcie informacyjnej dane dotyczące stężenia substancji w powietrzu wykazały, iż podczas eksploatacji emisja substancji szkodliwych nie będzie powodowała przekroczenia dopuszczalnych poziomów substancji w powietrzu określonych w rozporządzeniu Ministra Środowiska z dnia 24 sierpnia 2012r. w sprawie poziomów niektórych substancji w powietrzu (Dz. U. z 2012, poz. 1031) oraz wartości odniesienia substancji w powietrzu, w tym dopuszczalnych częstości przekroczeń określonych w rozporządzeniu Ministra Środowiska z dnia 26 stycznia 2010 r. w sprawie wartości odniesienia dla niektórych substancji w powietrzu (Dz. U. Nr 16, poz. 87). Jednocześnie należy zważyć na fakt, iż z powstaniem ewentualnej emisji do powietrza będzie się wiązał etap przebudowy i rozbudowy przedsięwzięcia. Będzie ona związana z powstawaniem pyłów, w związku z prowadzeniem robót ziemnych oraz przemieszczaniem mas ziemnych. Ponadto, źródłem emisji substancji do powietrza będą także procesy spalania paliw w silnikach maszyn i urządzeń pracujących na placu budowy. Jednakże z uwagi na fakt, iż emisje te będą miały charakter miejscowy i okresowy oraz ustaną po zakończeniu prac budowlanych, uznano je za pomijalne.

Analiza zapisów karty informacyjnej przedsięwzięcia wykazała, że planowane przedsięwzięcie nie będzie negatywnie oddziaływać na obszary wodno-błotne oraz inne obszary o płytkim zaleganiu wód podziemnych, obszary leśne oraz obszary objęte ochroną, w tym strefy ochronne ujęć wód i obszary ochronne zbiorników wód śródlądowych. Nie stwierdzono również niekorzystnego oddziaływania na środowisko wodne i gruntowo-wodne. Spływające grawitacyjnie wody opadowe przewiduje się odprowadzać częściowo do kanalizacji deszczowej, a częściowo do przydrożnych rowów trawiastych, w których następować będzie sedymentacyjne podczyszczanie tych wód. Etap realizacji inwestycji wiązać się będzie z powstawaniem ścieków bytowych, w związku z tym Inwestor przewidział wyposażenie zaplecza socjalnego budowy w przenośne sanitariaty, objęte pełnym serwisem podmiotów posiadających stosowne zezwolenia. Z uwagi na charakter inwestycji, na żadnym z etapów nie będą wytwarzane ścieki przemysłowe, które wymagałyby specjalnego zagospodarowania.

Teren planowanego przedsięwzięcia położony jest w Otulinie Wielkopolskiego Parku Narodowego i na obszarach Natura 2000: obszarze mającym znaczenie dla wspólnoty - Ostoja Wielkopolska PLH300010 i na obszarze specjalnej ochrony ptaków - Ostoja Rogalińska PLB300017. Omawiana inwestycja zakłada konieczność usunięcia drzew (szacunkowa liczba drzew do wycinki wynosi ok. 923 sztuki) oraz fragment lasów i krzewów o pow. ok. 0,37 ha, na które Inwestor musi uzyskać odrębne zezwolenie. Istnieje prawdopodobieństwo występowania w obrębie w/w drzew i krzewów gatunków chronionych, w tym. m.in.: ciołka matowego, pachnicy dębowej oraz dzięcioła dużego. Z analizy karty informacyjnej przedsięwzięcia wynika, że wszelkie prace związane z usuwaniem drzew oraz krzewów będą wykonywane pod nadzorem ornitologa. Zezwolenie na wycinkę w/w drzew oraz krzewów będzie przedmiotem odrębnego postępowania prowadzonego przez właściwe organy. Mając na względzie realizację inwestycji w pasie istniejącej drogi nie przewiduje się znaczącego negatywnego oddziaływania inwestycji na środowisko przyrodnicze, w tym na obszary chronione, a w szczególności na gatunki, siedliska przyrodnicze lub siedliska gatunków roślin i zwierząt, dla których ochrony zostały wyznaczone ww. obszary Natura 2000, ani pogorszenia integralności ww. obszarów Natura 2000 lub ich powiązania z innymi obszarami.

Na etapie realizacji inwestycji powstawać będą odpady głównie związane z prowadzeniem prac budowlanych, tj. robót ziemnych, prac rozbiórkowych i modernizacyjnych, budową nawierzchni i prac pomocniczych. Zgodnie z informacjami zawartymi w karcie informacyjnej przedsięwzięcia gospodarka odpadami będzie prowadzona zgodnie z obowiązującymi przepisami prawa i wymaganiami ochrony środowiska.

Przedmiotowa inwestycja nie będzie wiązała się z nadmiernym wykorzystaniem zasobów naturalnych i ryzykiem wystąpienia poważnej awarii, przy uwzględnieniu używanych substancji i stosowanych technologii.

Biorąc pod uwagę wielkość, złożoność i zasięg oddziaływania, jego prawdopodobieństwo, czas trwania częstotliwość i odwracalność, ustalono, iż w fazie eksploatacji nie będzie dochodzić do kumulowania się oddziaływań projektowanej inwestycji i innych przedsięwzięć, a także nie będzie ono transgranicznie oddziaływać na środowisko z uwagi na jej lokalizację w znacznej odległości od granic państwa.

Planowana inwestycja realizowana będzie na obszarze zainwestowanym, na którym istnieje już droga tej samej kategorii. Ponadto, zrealizowanie omawianego przedsięwzięcia przyczyni się do poprawy klimatu akustycznego w strefie terenów wymagających ochrony akustycznej (tereny zabudowy mieszkaniowej). Uwzględniając powyższe stwierdzono, iż dla planowanego przedsięwzięcia nie ma potrzeby przeprowadzania oceny oddziaływania na środowisko oraz sporządzenia raportu o oddziaływaniu na środowisko.

W trakcie trującego postępowania administracyjnego jedna ze stron postępowania zgłosiła uwagę dotyczącą uwzględnienia przez Inwestora zainstalowania paneli akustycznych i odpowiedniego oznakowania znacznych odcinków drogi nr 306. Organ prowadzący postępowanie przekazał powyższe Inwestorowi celem ustosunkowania się. Wielkopolski Zarząd Dróg Wojewódzkich poinformował, iż inwestycja prowadzona będzie po śladzie istniejącej drogi i jej rolą jest poprawa parametrów technicznych, płynności ruchu oraz zmniejszenie uciążliwości społecznych i środowiskowych. Przyjęta konstrukcja jezdni pozwoli na obniżenie hałasu w stosunku do stanu obecnego dzięki zastosowaniu nowej nawierzchni z mieszanki SMA. Ponadto Inwestor zobowiązał się do wykonania pomiarów oddziaływania drogi w stanie istniejącym (bezinwestycyjnym) oraz po zakończeniu realizacji zadania, celem weryfikacji założeń projektowych.

Biorąc powyższe pod uwagę orzeczono jak w osnowie.

Pouczenie

Od niniejszej decyzji służy odwołanie do Samorządowego Kolegium odwoławczego w Poznaniu za pośrednictwem Burmistrza Stęszewa w terminie 14 dni od dnia jej doręczenia.



BURMISTRZ

mgr inż. Włodzisław Pinczak

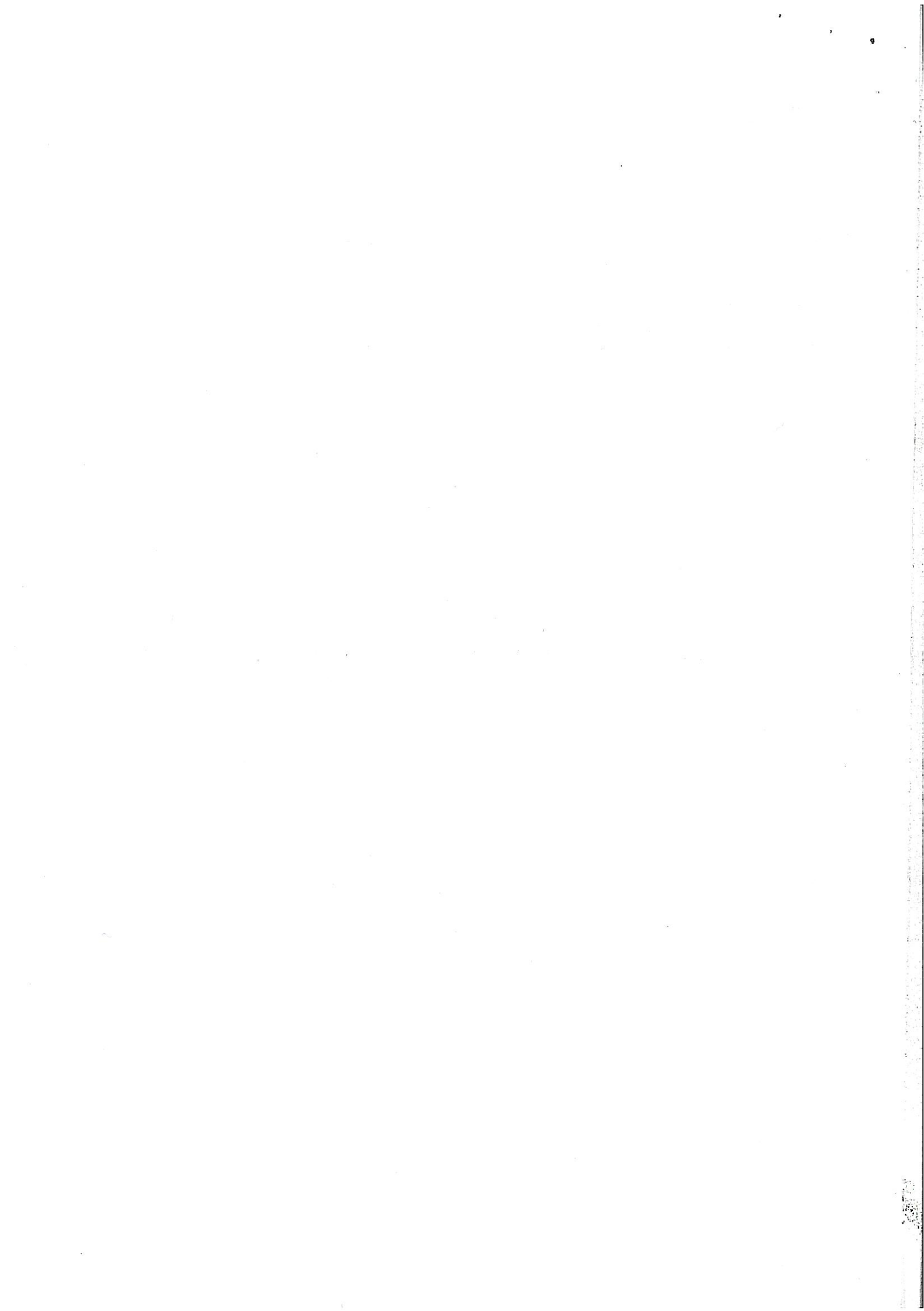
Otrzymują:

- ① Wielkopolski Zarząd Dróg Wojewódzkich ul. Wilczak 51, 61-623 Poznań
2. Burmistrz Gminy Buk ul. Ratuszowa 1, 64-320 Buk
3. Burmistrz Gminy Mosina Pl. 20 Października 1, 62-050 Mosina
4. Pozostałe strony postępowania zgodnie z art. 49 ustawy z dnia 14 czerwca 1960 r. – Kodeks postępowania administracyjnego (Dz. U. z 2013r., poz. 267 ze zm.)
5. a/a- sprawę prowadzi Barbara Pempera tel. 61 8197-125

Do wiadomości:

1. Regionalny Dyrektor Ochrony Środowiska, ul. 28 Czerwca 56 nr 223/229, 61 – 485 Poznań
2. Państwowy Powiatowy Inspektor Sanitarny ul. Sieroca 10, 61-771 Poznań

Urząd Miejski Gminy
62-060 Stęszew
ul. Poznańska 11



Charakterystyka przedsięwzięcia

Planowana inwestycja polegać będzie na rozbudowie drogi wojewódzkiej nr 306 na odcinku o długości ok. 21,5 km. Droga przebiega przez miejscowości Buk, Tomiczki, Rybojedzko, Wielkawieś, Stęszew, Witobel, Łódź oraz Dymaczewo Nowe. Początek rozbudowywanego odcinka drogi zaplanowano w km 31+946 w m. Buk. Natomiast koniec rozbudowywanego odcinka stanowi skrzyżowanie z drogą wojewódzką nr 431 w m. Dymaczewo Nowe. Nowa trasa o klasie technicznej – G, kategorii ruchu KR4, będzie drogą jednojezdniową, o szerokości jezdni – 6,50 m w przekroju drogowym + poszerzenie na łukach poziomych na odcinku od m. Buk do DK5 oraz 7,00 m w przekroju drogowym + poszerzenie na łukach poziomych na odcinku od DK5 do DW 431. Pobocze gruntowe zaprojektowano o szerokości 1,50 m. Trasa zostanie przystosowana do obciążenia 115 kN/oś. Oś projektowanej drogi wojewódzkiej pokrywa się z istniejącym przebiegiem drogi. Na odcinkach niezabudowanych na zdecydowanej większości występują tereny gruntów orných oraz tereny leśne. W ramach inwestycji przewidziano korekty skrzyżowań znajdujących się na projektowanym odcinku. W zakres przebudowy wchodzi zmiana geometrii, korekta wlotów bocznych oraz nowa organizacja ruchu. W ramach inwestycji przewidziano budowę nowych i przebudowę istniejących chodników. Chodniki zlokalizowane bezpośrednio przy jezdni zaprojektowano o szerokości 2,00 m i pochyleniu poprzecznym $i = 2\%$ w kierunku jezdni.

W związku z realizacją inwestycji zakłada się konieczność usunięcia drzew (szacunkowa liczba drzew do wycinki wynosi ok. 923 sztuki) oraz fragment lasów i krzewów o pow. ok. 0,37 ha, na które Inwestor musi uzyskać odrębne zezwolenie.

Teren planowanego przedsięwzięcia położony jest w Otulinie Wielkopolskiego Parku Narodowego i na obszarach Natura 2000: obszarze mającym znaczenie dla wspólnoty - Ostoja Wielkopolska PLH300010 i na obszarze specjalnej ochrony ptaków - Ostoja Rogalińska PLB300017.

BURMISTRZ

mgr inż. Włodzimierz Pinczak

Stęszew, 15 października 2014r.

Znak: Oś. 6220.14.2013

Strony wg rozdzielnika

Dotyczy: postępowania w sprawie wydania decyzji o środowiskowych uwarunkowaniach dla przedsięwzięcia polegającego na „rozbudowie drogi wojewódzkiej nr 306 na odcinku drogi Buk (od obwodnicy) - skrzyżowanie z drogą wojewódzką nr 431 (projektowane rondo)”.

W związku z art. 74 ust. 3 ustawy z dnia 3 października 2008r. o udostępnianiu informacji o środowisku i jego ochronie, udziale społeczeństwa w ochronie środowiska oraz o ocenach oddziaływania na środowisko – (Dz. U. z 2013r., poz. 1235 ze zm.) proszę o podanie do publicznej wiadomości, w sposób zwyczajowo przyjęty, załączonego obwieszczenia Burmistrza Stęszewa z dnia 14 października 2014r. znak: Oś. 6220.14.2013r. o wydanej decyzji o środowiskowych uwarunkowaniach realizacji przedsięwzięcia polegającego na rozbudowie drogi wojewódzkiej nr 306 na odcinku drogi Buk (od obwodnicy) - skrzyżowanie z drogą wojewódzką nr 431 (projektowane rondo). Zawiadomienie należy wywiesić na okres 14 dni. Termin 14 dni liczy się od dnia następnego po ogłoszeniu zawiadomienia).

Po upływie ww. terminu proszę o niezwłoczny zwrot zawiadomienia wraz z informacją o sposobie i datach publicznego ogłoszenia.

Otrzymują:

1. Burmistrz gminy Buk ul. Ratuszowa 1, 64-320 Buk
2. Burmistrz gminy Mosina Pl. 20 Października 1, 62-050 Mosina
3. a/a

BURMISTRZ

mgr inż. Włodzimierz Pinczak

Do wiadomości:

- ① Wielkopolski Zarząd Dróg Wojewódzkich ul. Wilczak 51, 61-623 Poznań

Sprawę prowadzi:

Barbara Pempera tel. 61 8197-125

Handwritten text, possibly a signature or date, located in the lower-left quadrant of the page.

Stęszew, dnia 15 października 2014r.

Oś. 6220.14.2013

Zawiadomienie

Na podstawie art. 49 ustawy z dnia 14 czerwca 1960 r. – *Kodeks postępowania administracyjnego* (Dz. U. z 2013r., poz. 267 ze zm.), dalej k.p.a, w związku z art. 74 ust. 3 ustawy z dnia 3 października 2008r. *o udostępnianiu informacji o środowisku i jego ochronie, udziale społeczeństwa w ochronie środowiska oraz o ocenach oddziaływania na środowisko* (Dz. U. z 2013r., poz. 1235 ze zm.), dalej ustawą ooś, zawiadamiam strony postępowania o wydaniu decyzji o środowiskowych uwarunkowaniach realizacji przedsięwzięcia z 14.10.2014r., której treść podaje poniżej.

Doręczenie ww. decyzji stronom uważa się za dokonane po upływie 14 dni od dnia publicznego ogłoszenia.

Art. 49 k.p.a Strony mogą być zawiadamiane o decyzjach i innych czynnościach organów administracji publicznej przez obwieszczenie lub w inny zwyczajowo przyjęty w danej miejscowości sposób publicznego ogłaszania, jeżeli przepis szczególny tak stanowi; w tych przypadkach zawiadomienie bądź doręczenie uważa się za dokonane po upływie 14 dni od dnia publicznego ogłoszenia.

Art. 74 ust. 3 ustawy ooś Jeżeli liczba stron postępowania o wydanie decyzji o środowiskowych uwarunkowaniach przekracza 20, stosuje się przepisy art. 49 kodeksu postępowania administracyjnego.

BURMISTRZ

mgr inż. Włodzimierz Pinczał

Znak. Oś. 6220.14.2013

DECYZJA o środowiskowych uwarunkowaniach

Na podstawie art. 71 ust. 1, ust. 2 pkt 2, art. 75 ust. 1 pkt 4 i art. 84 ustawy z dnia 3 października 2008r. *o udostępnianiu informacji o środowisku i jego ochronie, udziale społeczeństwa w ochronie środowiska oraz o ocenach oddziaływania na środowisko* (Dz. U. z 2013r., poz. 1235 ze zm.), § 3 ust. 1 pkt 60 rozporządzenia Rady Ministrów z dnia 9 listopada 2010 r. *w sprawie przedsięwzięć mogących znacząco oddziaływać na środowisko* (Dz. U. Nr. 213, poz. 1397 ze zm.) oraz art. 104 ustawy z dnia 14 czerwca 1960 r. *Kodeks postępowania administracyjnego* (Dz. U. z 2013r., poz. 267) po rozpatrzeniu wniosku Wielkopolskiego Zarządu Dróg Wojewódzkich w Poznaniu ul. Wilczak 51, 61-623 Poznań, biorąc pod uwagę opinię Regionalnego Dyrektora Ochrony Środowiska w Poznaniu oraz Państwowego Powiatowego Inspektora Sanitarnego w Poznaniu

orzekam co następuje:

- I. Stwierdzam brak potrzeby przeprowadzania oceny oddziaływania na środowisko dla wnioskowanego przedsięwzięcia.
- II. Charakterystyka przedsięwzięcia stanowi załącznik do niniejszej decyzji.

Uzasadnienie

Dnia 29.10.2013 r. do Burmistrza Gminy Stęszew wpłynął wniosek Wielkopolskiego Zarządu Dróg Wojewódzkich w Poznaniu ul. Wilczak 51, o wydanie decyzji o środowiskowych uwarunkowaniach dla realizacji przedsięwzięcia polegającego na rozbudowie drogi wojewódzkiej nr 306 na odcinku drogi Buk (od obwodnicy) - skrzyżowanie z drogą wojewódzką nr 431 (projektowane rondo)". Projektowane przedsięwzięcie zostało zakwalifikowane zgodnie z § 3 ust.1 pkt 60 rozporządzenia Rady Ministrów z dnia 9 listopada 2010 r. w sprawie przedsięwzięć mogących znacząco oddziaływać na środowisko (Dz. U. Nr. 213, poz. 1397 ze zm.), jako przedsięwzięcie mogące potencjalnie znacząco oddziaływać na środowisko, dla którego przeprowadzenie oceny oddziaływania na środowisko ma charakter fakultatywny.

Pismami z dnia 6 listopada oraz 29 listopada znak: Oś. 6220.14.2013 wezwano Inwestora do uzupełnienia braków formalnych - dostarczenie poświadczonych mapy ewidencyjnej obejmującej przewidywany teren, na którym będzie realizowane przedsięwzięcie oraz obejmującej obszar, na który będzie oddziaływać przedsięwzięcie. Z uwagi na konieczność pozyskania w/w dokumentów z Powiatowego Ośrodka Dokumentacji Geodezyjnej i Kartograficznej w Poznaniu Inwestor wniósł (telefonicznie) o przedłużenie terminu na uzupełnienie braków. Dnia 12.05.2014r. Wielkopolski Zarząd Dróg Wojewódzkich w Poznaniu przedłożył uzupełnienie, czyniąc zadość wezwaniu Burmistrza Stęszewa.

Z analizy karty informacyjnej przedsięwzięcia wynika, że projektowane przedsięwzięcie będzie realizowane na terenie gminy Buk, Stęszew i Mosina. Największa część terenu, na którym ma być realizowana inwestycja znajduje się na obszarze gminy Stęszew (gm. Buk – 3,7 km, gm. Mosina 1,5 km, gm. Stęszew 16,3 km). W związku z powyższym, zgodnie z art. 75 ust. 4 ustawy o udostępnianiu informacji o środowisku i jego ochronie, udziale społeczeństwa w ochronie środowiska oraz o ocenach oddziaływania na środowisko, organem właściwym do wydania decyzji o środowiskowych uwarunkowaniach jest Burmistrz Stęszewa w porozumieniu z zainteresowanymi Burmistrzami.

Zgodnie z art. 49 Kodeksu postępowania administracyjnego, obwieszczeniem z dnia 19 maja 2014r. znak: Oś.6220.14.2013, Burmistrz Stęszewa zawiadomił strony o wszczęciu postępowania.

Ponadto, pismem z dnia 19 maja 2014r. znak: jw., wystąpiono od Burmistrza Gminy Buk oraz Burmistrza Gminy Mosina o zajęcie stanowiska w przedmiotowej sprawie (zgodnie z art. 75 ust. 4 ustawy o udostępnianiu informacji o środowisku i jego ochronie, udziale społeczeństwa w ochronie środowiska oraz o ocenach oddziaływania na środowisko).

Dodatkowo, zgodnie z art. 64 ust. 1 wyżej cyt. ustawy organ prowadzący postępowanie wystąpił do Regionalnego Dyrektora Ochrony Środowiska w Poznaniu oraz Państwowego Powiatowego Inspektora Sanitarnego w Poznaniu o zaopiniowanie obowiązku przeprowadzenia oceny oddziaływania na środowisko dla wnioskowanego przedsięwzięcia.

Organy opiniujące zajęły następujące stanowiska:

- Państwowy Powiatowy Inspektor Sanitarny opinią sanitarną z dn. 2.06.2014r. znak: NS-52/2-91(1)/14 stwierdził potrzebę przeprowadzenia oceny oddziaływania na środowisko dla planowanego przedsięwzięcia.
- Regionalny Dyrektor Ochrony Środowiska postanowieniem z dnia 10.06.2014r. znak: WOO-IV.4240.398.2014.KL.2 wyraził opinię, że dla planowanego przedsięwzięcia istnieje potrzeba przeprowadzenia oceny oddziaływania na środowisko.

Biorąc pod uwagę zapisy karty informacyjnej przedsięwzięcia, z których wynika, że realizacja przedmiotowej inwestycji na skutek zastosowania nowej nawierzchni z mieszanki SMA przyczyni się do zapewnienia płynności ruchu drogowego, zmniejszenia zapylenia oraz hałasu, Burmistrz Stęszewa postanowieniem z dnia 26 czerwca 2014r. znak: jw. odstąpił od konieczności przeprowadzenia oceny oddziaływania na środowisko dla planowanej inwestycji.

Uwzględniając uwarunkowania wymienione w art. 63 ust. 1 ustawy o udostępnianiu informacji o środowisku i jego ochronie, udziale społeczeństwa w ochronie środowiska oraz o ocenach oddziaływania na środowisko organ przeanalizował: rodzaj, skalę i charakter inwestycji, wielkość zajmowanego terenu, zakres robót związanych z realizacją, prawdopodobieństwo, czas trwania, zasięg oddziaływania oraz odwracalność oddziaływania, a także wykorzystywanie zasobów naturalnych, emisje związane z eksploatacją inwestycji, gęstość zaludnienia wokół inwestycji, usytuowanie przedsięwzięcia względem obszarów wymagających specjalnej ochrony ze względu na występowanie gatunków roślin i zwierząt lub ich siedlisk, a także siedlisk przyrodniczych objętych ochroną, w tym obszarów Natura 2000, stwierdzono co następuje:

Planowana inwestycja polegać będzie na rozbudowie drogi wojewódzkiej nr 306 na odcinku o długości ok. 21,5 km. Początek rozbudowywanego odcinka drogi zaplanowano w km 31+946 w m. Buk. Natomiast koniec rozbudowywanego odcinka stanowi skrzyżowanie z drogą wojewódzką nr 431 w m. Dymaczewo Nowe. Nowa trasa o klasie technicznej – G, kategorii ruchu KR4, będzie drogą jednojezdniową, o szerokości jezdni – 6,50 m w przekroju drogowym + poszerzenie na łukach poziomych na odcinku od m. Buk do DK5 oraz 7,00 m w przekroju drogowym + poszerzenie na łukach poziomych na odcinku od DK5 do DW 431. Poboczne gruntowe zaprojektowano o szerokości 1,50 m. W ramach planowanego przedsięwzięcia zaplanowano również budowę chodnika. Trasa zostanie przystosowana do obciążenia 115 kN/oś. Oś projektowanej drogi wojewódzkiej pokrywa się z istniejącym przebiegiem drogi. Zgodnie z treścią karty informacyjnej przedsięwzięcia aktualne natężenie ruchu kołowego kształtuje się w granicach 3776-6533 pojazdów na dobę.

W zasięgu ponadnormatywnego hałasu znajdują się tereny wymagające ochrony akustycznej, określone w rozporządzeniu Ministra Środowiska z dnia 14 czerwca 2007r. w sprawie dopuszczalnych poziomów hałasu w środowisku (Dz. U. z 2014r., poz. 112). Oddziaływanie hałasu z drogi będzie miało charakter ciągły, przy czym, poziom hałasu w ciągu doby będzie się zmieniał. Spodziewać się można także zmian poziomów hałasu w większej skali czasowej (miesiące i lat), związanych ze zmianą warunków eksploatacji. Analiza przedstawionych w karcie informacyjnej przedsięwzięcia danych wykazała, iż zastosowanie planowanych parametrów eksploatacyjnych i technologicznych przedsięwzięcia nie spowoduje zwiększenia emisji hałasu, a przyczyni się do poprawy komfortu akustycznego terenu, na którym przewidziana jest realizacja inwestycji. W trakcie eksploatacji przedsięwzięcia przewiduje się co prawda nieznaczne przekroczenia dopuszczalnych poziomów hałasu na terenach położonych wzdłuż rozbudowywanej drogi, spowodowane natężeniami i strukturą ruchu w porze dziennej i nocnej. Przekroczenia te będą jednak znacznie niższe aniżeli w przypadku zaniechania realizacji inwestycji. Uciążliwość akustyczna może wystąpić na etapie realizacji inwestycji i związana będzie z pracami ciężkiego sprzętu budowlanego. Jednak należy wziąć pod uwagę fakt, iż emisje te będą miały charakter miejscowy i okresowy, skoncentrowane wzdłuż trasy inwestycji oraz ustąpią po zakończeniu robót.

Analiza przedstawionej dokumentacji wykazała, iż w wyniku eksploatacji przedmiotowego przedsięwzięcia nie przewiduje się zwiększonej emisji substancji do powietrza związanej ze spalaniem paliw w silnikach pojazdów poruszających się po drodze. Przedstawione w karcie informacyjnej dane dotyczące stężenia substancji w powietrzu wykazały, iż podczas eksploatacji emisja substancji szkodliwych nie będzie powodowała przekroczenia dopuszczalnych poziomów substancji w powietrzu określonych w rozporządzeniu Ministra Środowiska z dnia 24 sierpnia 2012r. w sprawie poziomów niektórych substancji w powietrzu (Dz. U. z 2012, poz. 1031) oraz wartości odniesienia substancji w powietrzu, w tym dopuszczalnych częstości przekroczeń określonych w rozporządzeniu Ministra Środowiska z dnia 26 stycznia 2010 r. w sprawie wartości odniesienia dla niektórych substancji w powietrzu (Dz. U. Nr 16, poz. 87). Jednocześnie należy zważyć na fakt, iż z powstaniem

ewentualnej emisji do powietrza będzie się wiązał etap przebudowy i rozbudowy przedsięwzięcia. Będzie ona związana z powstawaniem pyłów, w związku z prowadzeniem robót ziemnych oraz przemieszczaniem mas ziemnych. Ponadto, źródłem emisji substancji do powietrza będą także procesy spalania paliw w silnikach maszyn i urządzeń pracujących na placu budowy. Jednakże z uwagi na fakt, iż emisje te będą miały charakter miejscowy i okresowy oraz ustaną po zakończeniu prac budowlanych, uznano je za pomijalne.

Analiza zapisów karty informacyjnej przedsięwzięcia wykazała, że planowane przedsięwzięcie nie będzie negatywnie oddziaływać na obszary wodno-błotne oraz inne obszary o płytkim zaleganiu wód podziemnych, obszary leśne oraz obszary objęte ochroną, w tym strefy ochronne ujęć wód i obszary ochronne zbiorników wód śródlądowych. Nie stwierdzono również niekorzystnego oddziaływania na środowisko wodne i gruntowo-wodne. Spływające grawitacyjnie wody opadowe przewiduje się odprowadzać częściowo do kanalizacji deszczowej, a częściowo do przydrożnych rowów trawiastych, w których następować będzie sedymentacyjne podczyszczanie tych wód. Etap realizacji inwestycji wiązać się będzie z powstawaniem ścieków bytowych, w związku z tym Inwestor przewidział wyposażenie zaplecza socjalnego budowy w przenośne sanitariaty, objęte pełnym serwisem podmiotów posiadających stosowne zezwolenia. Z uwagi na charakter inwestycji, na żadnym z etapów nie będą wytwarzane ścieki przemysłowe, które wymagałyby specjalnego zagospodarowania.

Teren planowanego przedsięwzięcia położony jest w Otulinie Wielkopolskiego Parku Narodowego i na obszarach Natura 2000: obszarze mającym znaczenie dla wspólnoty - Ostoja Wielkopolska PLH300010 i na obszarze specjalnej ochrony ptaków - Ostoja Rogalińska PLB300017. Omawiana inwestycja zakłada konieczność usunięcia drzew (szacunkowa liczba drzew do wycinki wynosi ok. 923 sztuki) oraz fragment lasów i krzewów o pow. ok. 0,37 ha, na które Inwestor musi uzyskać odrębne zezwolenie. Istnieje prawdopodobieństwo występowania w obrębie w/w drzew i krzewów gatunków chronionych, w tym. m.in.: ciołka matowego, pachnicy dębowej oraz dziecięcia dużego. Z analizy karty informacyjnej przedsięwzięcia wynika, że wszelkie prace związane z usuwaniem drzew oraz krzewów będą wykonywane pod nadzorem ornitologa. Zezwolenie na wycinkę w/w drzew oraz krzewów będzie przedmiotem odrębnego postępowania prowadzonego przez właściwe organy. Mając na względzie realizację inwestycji w pasie istniejącej drogi nie przewiduje się znaczącego negatywnego oddziaływania inwestycji na środowisko przyrodnicze, w tym na obszary chronione, a w szczególności na gatunki, siedliska przyrodnicze lub siedliska gatunków roślin i zwierząt, dla których ochrony zostały wyznaczone ww. obszary Natura 2000, ani pogorszenia integralności ww. obszarów Natura 2000 lub ich powiązania z innymi obszarami.

Na etapie realizacji inwestycji powstawać będą odpady głównie związane z prowadzeniem prac budowlanych, tj. robót ziemnych, prac rozbiórkowych i modernizacyjnych, budową nawierzchni i prac pomocniczych. Zgodnie z informacjami zawartymi w karcie informacyjnej przedsięwzięcia gospodarka odpadami będzie prowadzona zgodnie z obowiązującymi przepisami prawa i wymaganiami ochrony środowiska.

Przedmiotowa inwestycja nie będzie wiązała się z nadmiernym wykorzystaniem zasobów naturalnych i ryzykiem wystąpienia poważnej awarii, przy uwzględnieniu używanych substancji i stosowanych technologii.

Biorąc pod uwagę wielkość, złożoność i zasięg oddziaływania, jego prawdopodobieństwo, czas trwania częstotliwość i odwracalność, ustalono, iż w fazie eksploatacji nie będzie dochodzić do kumulowania się oddziaływań projektowanej inwestycji i innych przedsięwzięć, a także nie będzie ono transgranicznie oddziaływać na środowisko z uwagi na jej lokalizację w znacznej odległości od granic państwa.

Planowana inwestycja realizowana będzie na obszarze zainwestowanym, na którym istnieje już droga tej samej kategorii. Ponadto, zrealizowanie omawianego przedsięwzięcia przyczyni się do poprawy klimatu akustycznego w strefie terenów wymagających ochrony akustycznej (tereny zabudowy mieszkaniowej). Uwzględniając powyższe stwierdzono, iż dla planowanego

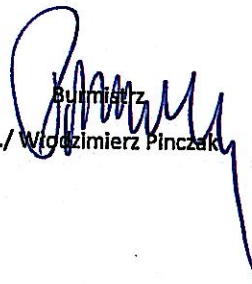
przedsięwzięcia nie ma potrzeby przeprowadzania oceny oddziaływania na środowisko oraz sporządzenia raportu o oddziaływaniu na środowisko.

W trakcie trwającego postępowania administracyjnego jedna ze stron postępowania zgłosiła uwagę dotyczącą uwzględnienia przez Inwestora zainstalowania paneli akustycznych i odpowiedniego oznakowania znacznych odcinków drogi nr 306. Organ prowadzący postępowanie przekazał powyższe Inwestorowi celem ustosunkowania się. Wielkopolski Zarząd Dróg Wojewódzkich poinformował, iż inwestycja prowadzona będzie po śladzie istniejącej drogi i jej rolą jest poprawa parametrów technicznych, płynności ruchu oraz zmniejszenie uciążliwości społecznych i środowiskowych. Przyjęta konstrukcja jezdni pozwoli na obniżenie hałasu w stosunku do stanu obecnego dzięki zastosowaniu nowej nawierzchni z mieszanki SMA. Ponadto Inwestor zobowiązał się do wykonania pomiarów oddziaływania drogi w stanie istniejącym (bezinwestycyjnym) oraz po zakończeniu realizacji zadania, celem weryfikacji założeń projektowych.

Biorąc powyższe pod uwagę orzeczono jak w osnowie.

Pouczenie

Od niniejszej decyzji służy odwołanie do Samorządowego Kolegium odwoławczego w Poznaniu za pośrednictwem Burmistrza Stęszewa w terminie 14 dni od dnia jej doręczenia.


Burmistrz
/.../ Witold Pinczak

Otrzymują:

1. Wielkopolski Zarząd Dróg Wojewódzkich ul. Wilczak 51, 61-623 Poznań
2. Burmistrz Gminy Buk ul. Ratuszowa 1, 64-320 Buk
3. Burmistrz Gminy Mosina Pl. 20 Października 1, 62-050 Mosina
4. Pozostałe strony postępowania zgodnie z art. 49 ustawy z dnia 14 czerwca 1960 r. – Kodeks postępowania administracyjnego (Dz. U. z 2013r., poz. 267 ze zm.)
5. *a/a- sprawę prowadzi Barbara Pempera tel. 61 8197-125*

Do wiadomości:

1. Regionalny Dyrektor Ochrony Środowiska, ul. 28 Czerwca 56 nr 223/229, 61 – 485 Poznań
2. Państwowy Powiatowy Inspektor Sanitarny ul. Sieroca 10, 61-771 Poznań

Charakterystyka przedsięwzięcia

Planowana inwestycja polegać będzie na rozbudowie drogi wojewódzkiej nr 306 na odcinku o długości ok. 21,5 km. Droga przebiega przez miejscowości Buk, Tomiczki, Rybojedzko, Wielkawieś, Stęszew, Witobel, Łódź oraz Dymaczewo Nowe. Początek rozbudowywanego odcinka drogi zaplanowano w km 31+946 w m. Buk. Natomiast koniec rozbudowywanego odcinka stanowi skrzyżowanie z drogą wojewódzką nr 431 w m. Dymaczewo Nowe. Nowa trasa o klasie technicznej – G, kategorii ruchu KR4, będzie drogą jednojezdniową, o szerokości jezdni – 6,50 m w przekroju drogowym + poszerzenie na łukach poziomych na odcinku od m. Buk do DK5 oraz 7,00 m w przekroju drogowym + poszerzenie na łukach poziomych na odcinku od DK5 do DW 431. Pobocze gruntowe zaprojektowano o szerokości 1,50 m. Trasa zostanie przystosowana do obciążenia 115 kN/oś. Oś projektowanej drogi wojewódzkiej pokrywa się z istniejącym przebiegiem drogi. Na odcinkach niezabudowanych na zdecydowanej większości występują tereny gruntów ornych oraz tereny leśne. W ramach inwestycji przewidziano korekty skrzyżowań znajdujących się na projektowanym odcinku. W zakres przebudowy wchodzi zmiana geometrii, korekta wlotów bocznych oraz nowa organizacja ruchu. W ramach inwestycji przewidziano budowę nowych i przebudowę istniejących chodników. Chodniki zlokalizowane bezpośrednio przy jezdni zaprojektowano o szerokości 2,00 m i pochyleniu poprzecznym $i = 2\%$ w kierunku jezdni.

W związku z realizacją inwestycji zakłada się konieczność usunięcia drzew (szacunkowa liczba drzew do wycinki wynosi ok. 923 sztuki) oraz fragment lasów i krzewów o pow. ok. 0,37 ha, na które Inwestor musi uzyskać odrębne zezwolenie.

Teren planowanego przedsięwzięcia położony jest w Otulinie Wielkopolskiego Parku Narodowego i na obszarach Natura 2000: obszarze mającym znaczenie dla wspólnoty - Ostoja Wielkopolska PLH300010 i na obszarze specjalnej ochrony ptaków - Ostoja Rogalińska PLB300017.

Burmistrz

/.../ Włodzimierz Pinczak